

Konjunkturstatistik, löner för statlig sektor, december 2004

Salaries in The Governmental Sector, December 2004

I korta drag

Löneökningen för statlig sektor var 0,7 procent

Den preliminära genomsnittliga månadslönen för hel- och deltidsanställda inom statlig sektor var 25 490 kronor under december 2004. Detta är en ökning med 0,7 procent sedan december 2003.

Inom civilförvaltningen ökade lönerna med 0,5 procent och för försvaret ökade lönerna med 1,6 procent.

För kvinnor inom statlig sektor ökade lönerna med 1,3 procent medan männens löneökning uppgick till 0,4 procent.

Förändringstalen är baserade på skillnader mellan de definitiva lönerna 2003 och de preliminära lönerna 2004.

Antal sysselsatta minskade med 0,05 procent

Antalet sysselsatta inom den statliga sektorn var 234 040 under december 2004. Detta är jämfört med december 2003 en minskning med 110 personer eller 0,05 procent. De sysselsatta var fördelade på 112 520 kvinnor och 121 510 män.

Inom civilförvaltningen var antalet sysselsatta 190 890 under december 2004. Detta är jämfört med december 2003 en ökning med 980 personer.

Inom försvaret minskade antalet anställda med 870 personer till 26 780 under samma period.

Medlingsinstitutet
National Mediation Office



Statistiska centralbyrån
Statistics Sweden

Christina Eurén, tfn 08-545 292 40/45,
christina.euren@mi.se, www.mi.se

Lena Larsson, SCB, tfn 019-17 60 19, lena.larsson2@scb.se
Britt-Marie Mårtensson, SCB, tfn 019-17 64 85,
brittmarie.martensson@scb.se

Statistiken har producerats av SCB på uppdrag av Medlingsinstitutet (MI), som ansvarar för officiell statistik inom området.

ISSN 0082-0237 Serie AM – Arbetsmarknad. Utkom den 1 mars 2005.
Tidigare publicering: Se avsnittet Fakta om statistiken.
Utgivare av Statistiska meddelanden är Svante Öberg, SCB.

Innehåll

Statistiken med kommentarer	3
Löner	3
Löneutveckling inom statlig sektor	4
Sysselsättning	4
Tabeller	5
1. Statlig sektor – genomsnittlig månadslön, fördelad efter myndighet, december 2004	5
2. Statlig sektor – genomsnittlig månadslön, inklusive retroaktiv lön, fördelad efter myndighet, december 2003	6
3. Statlig sektor – genomsnittlig månadslön fördelad efter näringsgren, december 2004	7
4. Statlig sektor – genomsnittlig månadslön, utveckling fr.o.m. december 2002 t.o.m. december 2004	8
5. Statlig sektor – genomsnittlig månadslön för Civilförvaltningen och Försvaret, utveckling fr.o.m. december 2002 t.o.m. december 2004	9
6. Statlig sektor – antal sysselsatta fördelade efter myndighet, december 2004	10
7. Statlig sektor – antal sysselsatta fördelade efter län, december 2004	11
8. Statlig sektor – antal sysselsatta fördelade efter näringsgren, december 2004	12
Fakta om statistiken	13
Inledning	13
Detta omfattar statistiken	13
Objekt och population	13
Statistiska mått	13
Variabler	14
Redovisningsgrupper	14
Så görs statistiken	14
Statistikens tillförlitlighet	15
Bortfall	15
Täckning	15
Bra att veta	15
Spridningsformer	15
Primärmaterial	15
Annan statistik	15
In English	16
Summary	16
List of tables	16
List of terms	17

Statistiken med kommentarer

Löner

Löneutvecklingen mellan december 2003 och december 2004 var för hel- och deltidstjänstgörande 0,7 procent. Kvinnornas löner ökade med 1,3 procent och männens löneökning uppgick till 0,4 procent. Den genomsnittliga månadslönen för deltidstjänstgörande i tabellen nedan är uppräknad till heltidslön.

Genomsnittlig månadslön och procentuell förändring från samma månad föregående år fördelad efter heltid/deltid

	Genomsnittlig månadslön		
	December 2003	December 2004	%
Heltidstjänstgörande			
Kvinnor	23 350	23 670	+ 1,4
Män	27 240	27 320	+ 0,3
Totalt	25 490	25 680	+ 0,7
Deltidstjänstgörande			
Kvinnor	22 180	22 340	+ 0,7
Män	27 270	27 630	+ 1,3
Totalt	23 580	23 780	+ 0,8
Hel- och deltidstjänstgörande			
Kvinnor	23 180	23 470	+ 1,3
Män	27 240	27 340	+ 0,4
Totalt	25 300	25 490	+ 0,7

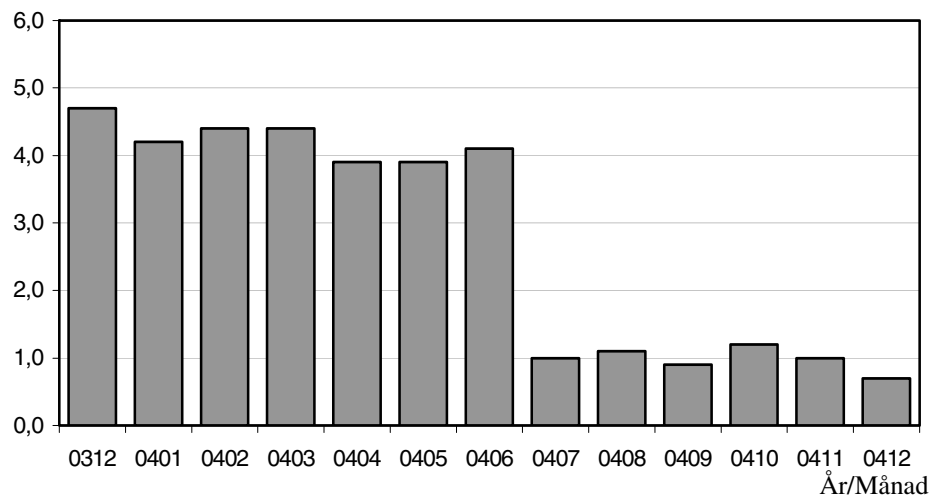
För civilförvaltningen ökade lönerna med 0,5 procent mellan december 2003 och december 2004. Försvarets löneökning var 1,6 procent och löneökningen för den totala statliga sektorn var 0,7 procent för samma period.

Genomsnittlig månadslön och procentuell förändring från samma månad föregående år fördelad efter myndighetsgrupper

	Genomsnittlig månadslön		
	December 2003	December 2004	%
Civilförvaltningen			
Kvinnor	23 710	23 960	+ 1,1
Män	27 400	27 420	+ 0,1
Totalt	25 600	25 730	+ 0,5
Försvaret			
Kvinnor	22 240	22 800	+ 2,5
Män	27 160	27 560	+ 1,5
Totalt	26 070	26 480	+ 1,6
Totalt			
Kvinnor	23 180	23 470	+ 1,3
Män	27 240	27 340	+ 0,4
Totalt	25 300	25 490	+ 0,7

Löneutveckling inom statlig sektor

Procent



Diagrammet ovan som visar löneutvecklingen inom den statliga sektorn baseras på preliminära löneuppgifter plus retroaktiv lön jämfört mot definitiva löneuppgifter 12 månader tidigare.

Sysselsättning

Antalet sysselsatta i den statliga sektorn minskade med 110 personer mellan december 2003 och december 2004. Civilförvaltningen ökade med 980 personer och försvarets minskning uppgick till 870 personer för samma period.

Antal sysselsatta och procentuell förändring från samma månad föregående år

	Antal sysselsatta		
	December 2003	December 2004	%
Civilförvaltningen	189 910	190 890	+ 0,5
Omräknat till heltidspersoner	166 640	167 830	+ 0,7
Försvaret	27 650	26 780	- 3,2
Omräknat till heltidspersoner	26 080	25 470	- 2,3
Totalt	234 140	234 040	- 0,05
Omräknat till heltidspersoner	208 520	208 520	0,0

Tabeller

1. Statlig sektor – genomsnittlig månadslön, fördelad efter myndighet, december 2004

1. Governmental sector – average monthly salary, by authority, December 2004

Myndighet	Genomsnittlig månadslön, kronor							Förändring från föregående år	
	Heltidstjänstgörande			Deltids-tjänst-görande Totalt	Hel- och deltidstjänstgörande			Kronor	Procent
	Kvinnor	Män	Totalt		Kvinnor	Män	Totalt		
TOTALT	23 673	27 323	25 676	23 779	23 474	27 339	25 489	187	0,7
HELSTATLIG VERKSAMHET	24 104	27 443	26 016	24 119	23 895	27 449	25 836	163	0,6
CIVILFÖRVALTNINGEN	24 192	27 415	25 925	24 060	23 961	27 417	25 728	127	0,5
Polisväsendet	22 484	26 278	25 077	22 659	22 399	26 273	24 963	-718	-2,8
Domstolsväsendet	24 173	35 172	28 045	22 646	23 823	35 173	27 523	48	0,2
Kriminalvården	20 676	20 862	20 786	22 960	20 737	21 159	20 979	-112	-0,5
Migrationsverket	21 906	22 902	22 291	21 872	21 899	22 887	22 267	-172	-0,8
Skatteverket ²	23 269	28 205	25 234	22 366	22 886	28 176	24 767	–	–
Länsstyrelserna	23 284	26 454	24 740	22 957	23 130	26 310	24 513	703	3,0
Kronofogdemyndigheterna	21 122	25 242	22 578	21 118	20 935	25 296	22 372	174	0,8
Tullverket	23 188	24 525	23 937	22 511	23 151	24 501	23 886	67	0,3
Universitet o högskolor	24 624	29 033	26 903	24 893	24 335	28 951	26 601	247	0,9
Lantbruksuniversitetet	23 702	27 982	25 991	23 809	23 452	27 890	25 668	548	2,2
Skogsvårdsstyrelserna	21 846	23 430	23 116	22 210	21 685	23 435	23 051	-583	-2,5 ¹
Arbetsmarknadsverket	23 867	25 126	24 383	22 755	23 716	25 077	24 243	732	3,1
Banverket	24 838	26 354	26 121	25 754	24 859	26 358	26 106	14	0,1
Vägverket	23 818	26 927	26 236	25 259	23 627	26 973	26 186	238	0,9
Övriga myndigheter	26 204	29 616	27 782	24 835	25 873	29 486	27 474	213	0,8
FÖRSVARET	22 828	27 531	26 512	25 528	22 801	27 559	26 484	418	1,6
ÖVR STATLIGT LÖNE- REGLERAD VERKSAMHET	20 442	23 017	21 005	20 742	20 361	23 403	20 968	309	1,5
Allmänna försäkringskassor	20 368	22 889	20 906	20 717	20 298	23 289	20 879	256	1,2

Förändringssiffrorna är baserade på skillnader mellan de definitiva lönerna 2003 och de preliminära lönerna 2004.

1)Förändringssiffran är påverkad av strukturella förändringar.

2)Från och med januari 2004 har Skattemyndigheterna slagits ihop med Riksskatteverket till Skatteverket, därför kan inga förändringssiffror redovisas för Skatteverket under 2004.

2. Statlig sektor – genomsnittlig månadslön, inklusive retroaktiv lön, fördelad efter myndighet, december 2003

2. Governmental sector – average monthly salary, including retroactive salary, by authority, December 2003

Myndighet	Genomsnittlig månadslön, kronor							Förändring från föregående år	
	Heltidstjänstgörande			Deltids-tjänst-görande	Hel- och deltidstjänstgörande			Kronor	Procent
	Kvinnor	Män	Totalt	Totalt	Kvinnor	Män	Totalt		
TOTALT	23 348	27 241	25 486	23 580	23 177	27 242	25 302	1 138	4,7
HELSTATLIG VERKSAMHET	23 826	27 369	25 868	23 822	23 621	27 357	25 673	1 166	4,8
CIVILFÖRVALTNINGEN	23 932	27 418	25 815	23 804	23 707	27 397	25 601	1 202	4,9
Polisväsendet	22 943	27 143	25 837	22 816	22 814	27 122	25 681	1 459	6,0
Domstolsväsendet	24 029	35 140	27 973	22 560	23 712	35 121	27 475	1 165	4,4
Kriminalvården	20 729	20 984	20 879	23 196	20 778	21 321	21 091	775	3,8
Migrationsverket	21 930	23 144	22 386	23 304	21 966	23 255	22 439	1 036	4,8
Länsstyrelserna	22 456	25 875	23 999	22 339	22 335	25 766	23 810	989	4,3
Kronofogdemyndigheterna	20 862	25 347	22 373	21 008	20 731	25 359	22 198	1 047	5,0
Tullverket	23 057	24 542	23 908	23 417	22 945	24 545	23 819	1 127	5,0
Universitet o högskolor	24 303	28 802	26 649	24 616	24 046	28 708	26 354	1 008	4,0
Lantbruksuniversitetet	23 227	27 371	25 469	23 056	22 921	27 329	25 120	1 205	5,0
Skogsvårdsstyrelserna	22 070	24 172	23 781	22 085	21 869	24 109	23 634	1 325	5,9
Arbetsmarknadsverket	23 162	24 468	23 698	21 623	22 942	24 413	23 511	1 559	7,1
Banverket	24 632	26 346	26 090	26 128	24 730	26 353	26 092	1 451	5,9
Vägverket	23 635	26 685	26 026	24 313	23 400	26 707	25 948	1 108	4,5
Övriga myndigheter	25 954	29 367	27 568	24 678	25 624	29 247	27 261	1 381	5,3
FÖRSVARET	22 280	27 144	26 117	24 315	22 236	27 158	26 066	958	3,8
ÖVR STATLIGT LÖNE- REGLERAD VERKSAMHET	20 114	22 647	20 632	20 888	20 085	23 101	20 659	859	4,3
Allmänna försäkringskassor	20 069	22 659	20 587	20 916	20 047	23 134	20 623	929	4,7

Förändringssiffrorna är baserade på skillnader mellan de definitiva lönerna 2002 och de definitiva lönerna 2003.

3. Statlig sektor – genomsnittlig månadslön fördelad efter näringsgren, december 2004**3. Governmental sector – average monthly salary by branch of industry, December 2004**

Näringsgren/SNI 2002	Genomsnittlig månadslön, kronor							Förändring från föregående år	
	Heltidstjänstgörande			Deltids- tjänst- görande Totalt	Hel- och deltidstjänstgörande			Kronor	Procent
	Kvinnor	Män	Totalt		Kvinnor	Män	Totalt		
TOTALT	23 673	27 323	25 676	23 779	23 474	27 339	25 489	187	0,7
A Jordbruk	19 047	27 815	21 290	22 227	18 990	28 003	21 377	402	1,9 ¹
F Byggverksamhet	24 627	26 411	26 140	25 756	24 544	26 435	26 123	105	0,4
J Finansiell verksamhet	21 837	25 081	22 958	21 090	21 794	25 020	22 890	-353	-1,5
K Fastighetsverksamhet, företagstjänster	24 323	27 260	25 707	24 274	24 180	27 294	25 582	580	2,3
L Offentlig förvaltning och försvar	23 316	27 119	25 396	23 076	23 127	27 138	25 211	139	0,6
75.1 Offentlig förvaltning	24 672	28 440	26 389	23 719	24 369	28 421	26 107	312	1,2
75.2 Utrikesförvaltning och försvar	23 088	26 732	25 548	23 492	22 988	26 736	25 447	-90	-0,4
75.3 Obligatorisk socialförsäkring	20 982	24 805	21 909	21 001	20 856	25 070	21 791	447	2,1
M Utbildning	24 516	28 910	26 761	24 683	24 213	28 828	26 448	280	1,1
80.1 Grundskoleutbildning	22 874	23 971	23 170	20 306	22 263	23 682	22 603	403	1,8 ¹
80.3 Högskoleutbildning	24 576	28 983	26 855	24 833	24 287	28 902	26 552	270	1,0
80.4 Vuxenutbildning och övrig utbildning	24 675	25 707	25 155	24 951	24 669	25 712	25 151	-179	-0,7 ¹
N Hälso- och sjukvård, sociala tjänster	21 482	22 990	22 266	23 067	21 453	23 358	22 408	-313	-1,4
O Andra samhällliga och personliga tjänster	24 084	24 875	24 456	22 089	23 691	24 660	24 117	737	3,2 ¹

Förändringssiffrorna är baserade på skillnader mellan de definitiva lönerna 2003 och de preliminära lönerna 2004.

1) Förändringssiffran är påverkad av strukturella förändringar.

4. Statlig sektor – genomsnittlig månadslön, utveckling fr.o.m. december 2002 t.o.m. december 2004

4. Governmental sector – average monthly salary, from December 2002 to December 2004

Mätmånad	Genomsnittlig månadslön, kronor			Förändring från föregående år, procent		
	preliminär	preliminär+retro	definitiv	preliminär mot preliminär	preliminär+retro mot definitiv	definitiv mot definitiv
dec-02	24 010	–	24 160	4,0	–	4,1
jan-03	24 110	–	24 340	4,1	–	4,6
feb-03	24 070	–	24 290	4,0	–	4,6
mar-03	24 100	–	24 270	3,8	–	4,3
apr-03	24 280	–	24 480	4,2	–	1,9
maj-03	24 260	–	24 430	4,5	–	1,9
jun-03	24 220	–	24 350	4,6	–	1,9
jul-03	24 520	–	24 960	6,1	–	4,7
aug-03	24 420	–	24 850	6,1	–	4,6
sep-03	24 710	–	25 080	6,2	–	4,6
okt-03	24 860	–	25 180	6,2	–	4,9
nov-03	25 040	–	25 230	6,2	–	4,9
dec-03	25 220	–	25 300	5,0	–	4,7
jan-04	25 260	25 370	–	4,8	4,2	–
feb-04	25 300	25 370	–	5,1	4,4	–
mar-04	25 280	25 340	–	4,9	4,4	–
apr-04	25 380	25 430	–	4,5	3,9	–
maj-04	25 350	25 390	–	4,5	3,9	–
jun-04	25 310	25 340	–	4,5	4,1	–
jul-04	25 190	25 210	–	2,7	1,0	–
aug-04	25 100	25 130	–	2,8	1,1	–
sep-04	25 290	25 310	–	2,4	0,9	–
okt-04	25 370	25 470	–	2,0	1,2	–
nov-04	25 400	25 490	–	1,4	1,0	–
dec-04	25 490	25 490	–	1,1	0,7	–

5. Statlig sektor – genomsnittlig månadslön för Civilförvaltningen och Försvaret, utveckling fr.o.m. december 2002 t.o.m. december 2004

5. Governmental sector – average monthly salary in the Civil Service and The Defence Organization, from December 2002 to December 2004

Mätmånad	Genomsnittlig månadslön, kronor			Förändring från föregående år, procent		
	preliminär	preliminär+retro	definitiv	preliminär mot preliminär	preliminär+retro mot definitiv	definitiv mot definitiv
dec-02	24 340	–	24 500	4,0	–	4,2
jan-03	24 440	–	24 690	4,1	–	4,7
feb-03	24 400	–	24 630	3,9	–	4,6
mar-03	24 430	–	24 610	3,8	–	4,3
apr-03	24 630	–	24 830	4,3	–	2,0
maj-03	24 600	–	24 770	4,5	–	2,1
jun-03	24 560	–	24 680	4,6	–	2,0
jul-03	24 840	–	25 300	6,1	–	4,8
aug-03	24 740	–	25 180	6,1	–	4,7
sep-03	25 040	–	25 440	6,2	–	4,7
okt-03	25 210	–	25 530	6,3	–	4,8
nov-03	25 390	–	25 600	6,2	–	4,9
dec-03	25 570	–	25 670	5,1	–	4,8
jan-04	25 620	25 730	–	4,8	4,2	–
feb-04	25 660	25 720	–	5,1	4,4	–
mar-04	25 640	25 700	–	4,9	4,4	–
apr-04	25 740	25 790	–	4,5	3,9	–
maj-04	25 710	25 740	–	4,5	3,9	–
jun-04	25 660	25 690	–	4,5	4,1	–
jul-04	25 520	25 550	–	2,7	1,0	–
aug-04	25 430	25 460	–	2,8	1,1	–
sep-04	25 630	25 660	–	2,4	0,9	–
okt-04	25 700	25 800	–	2,0	1,0	–
nov-04	25 740	25 830	–	1,4	0,9	–
dec-04	25 830	25 830	–	1,0	0,6	–

6. Statlig sektor – antal sysselsatta fördelade efter myndighet, december 2004

6. Governmental sector – number of employees by authority, December 2004

Myndighet	Antal					Förändring från föregående år	Heltidspersoner	
	Samtliga	Heltids-tjänstgörande		Deltids-tjänstgörande			Antal	Därav kvinnor, procent
		Kvinnor	Män	Kvinnor	Män			
TOTALT	234 036	83 124	101 241	29 400	20 271	-106	208 520	47,6
HELSTATLIG VERKSAMHET	218 416	73 377	98 516	26 667	19 856	142	193 984	45,1
CIVILFÖRVALTNINGEN	190 886	67 697	78 954	25 761	18 474	980	167 833	48,5
Justitiedepartementet	40 784	13 820	21 484	3 294	2 186	470	37 940	41,4
Polisväsendet	23 936	6 798	14 678	1 458	1 002	316	22 621	33,8
Domstolsväsendet	5 023	2 755	1 516	625	127	-126	4 754	66,9
Kriminalvården	9 342	3 056	4 410	943	933	227	8 256	42,6
Utrikesdepartementet	5 727	3 055	1 961	499	212	97	5 433	62,1
Migrationsverket	3 218	1 741	1 098	265	114	42	3 060	62,4
Försvarsdepartementet	154	67	78	8	1	7	150	48,0
Socialdepartementet	7 214	2 649	2 546	1 027	992	148	6 113	51,9
Finansdepartementet	26 358	11 849	9 825	3 632	1 052	-472	24 889	58,0
Skatteverket ¹	10 418	4 967	3 284	1 857	310	-	9 865	64,5
Länsstyrelserna	5 360	2 313	1 978	704	365	10	4 963	56,1
Kronofogdemyndigheterna	2 436	1 283	701	364	88	-144	2 314	67,0
Tullverket	2 335	969	1 235	106	25	-141	2 285	45,5
Utbildningsdepartementet	63 373	20 800	21 158	12 331	9 084	-1 573	50 720	51,9
Universitet o högskolor	58 964	18 527	19 925	11 672	8 840	-1 329	46 707	50,6
Jordbruksdepartementet	6 517	2 537	2 283	1 030	667	210	5 675	55,1
Lantbruksuniversitetet	3 227	1 031	1 187	581	428	-163	2 679	49,9
Kulturdepartementet	3 130	1 173	1 006	625	326	-11	2 623	56,8
Näringsdepartementet	32 684	10 032	16 650	2 701	3 301	2 134	30 216	38,9
Skogsvårdsstyrelserna	3 796	225	890	605	2 076	1 989	2 631	22,6
Arbetsmarknadsverket	10 318	5 304	3 684	1 095	235	182	9 860	61,3
Banverket	6 434	929	5 124	180	201	-94	6 313	16,8
Vägverket	7 352	1 446	5 083	327	496	-78	6 961	23,4
Miljödepartementet	4 945	1 715	1 963	614	653	-30	4 075	48,1
FÖRSVARET	26 775	5 340	19 289	818	1 328	-873	25 473	22,6
RIKSDAGENS VERK	755	340	273	88	54	35	678	57,1
ÖVR STATLIGT LÖNEREGLERAD VERKSAMHET	15 620	9 747	2 725	2 733	415	-248	14 537	80,0
Museer, forskningsinstitut mm	410	157	127	84	42	79	343	58,3
Allmänna försäkringskassor	15 210	9 590	2 598	2 649	373	-327	14 193	80,5

1) Från och med januari 2004 har Skattemyndigheterna slagits ihop med Riksskatteverket till Skatteverket, därför kan inga förändringssiffror redovisas för Skatteverket under 2004.

7. Statlig sektor – antal sysselsatta fördelade efter län, december 2004

7. Governmental sector – number of employees by county, December 2004

Län	Antal					Förändring från föregående år	Heltidspersoner	
	Samtliga	Heltids- tjänstgörande		Deltids- tjänstgörande			Antal	Därav kvinnor, procent
		Kvinnor	Män	Kvinnor	Män			
TOTALT	234 036	83 124	101 241	29 400	20 271	-106	208 520	47,6
Stockholm	65 932	26 142	28 082	7 343	4 365	-379	60 138	50,3
Uppsala	15 569	4 978	5 905	2 662	2 024	-25	12 947	48,6
Södermanland	5 337	1 908	2 381	557	491	205	4 797	46,4
Östergötland	12 148	3 969	5 330	1 654	1 195	47	10 558	46,0
Jönköping	5 651	1 899	2 743	666	343	66	5 240	44,6
Kronoberg	3 315	985	1 330	572	428	57	2 785	46,5
Kalmar	3 401	1 119	1 482	499	301	13	2 994	46,7
Gotland	1 794	607	876	171	140	50	1 662	43,1
Blekinge	4 597	1 271	2 677	388	261	73	4 275	34,9
Skåne	26 100	8 507	10 356	4 213	3 024	302	22 131	48,1
Halland	4 150	1 273	1 962	577	338	-114	3 720	43,5
Västra Götaland	29 862	10 312	12 862	4 014	2 674	-680	26 649	47,4
Värmland	5 813	2 006	2 601	633	573	275	5 185	45,2
Örebro	6 731	2 569	2 598	1 013	551	-3	5 964	52,6
Västmanland	4 007	1 531	1 692	471	313	50	3 612	49,6
Dalarna	5 289	1 881	2 380	621	407	20	4 799	46,8
Gävleborg	5 553	2 195	2 417	543	398	146	5 092	49,1
Västernorrland	6 867	2 899	2 975	623	370	22	6 398	51,0
Jämtland	3 808	1 138	2 065	315	290	-52	3 486	37,3
Västerbotten	8 989	3 088	3 577	1 292	1 032	12	7 685	48,2
Norrbottnen	9 123	2 847	4 950	573	753	-191	8 407	37,4

8. Statlig sektor – antal sysselsatta fördelade efter näringsgren, december 2004

8. Governmental sector – number of employees by branch of industry, December 2004

Näringsgren/SNI 2002	Antal					Förändring från föregående år	Heltidspersoner	
	Samtliga	Heltids-tjänstgörande		Deltids-tjänstgörande			Antal	Därav kvinnor, procent
		Kvinnor	Män	Kvinnor	Män			
TOTALT	234 036	83 124	101 241	29 400	20 271	-106	208 520	47,6
A Jordbruk	58	32	11	6	9	-13	49	71,4
F Byggverksamhet	11 736	1 636	9 137	377	586	-167	11 318	16,5
J Finansiell verksamhet	966	591	312	49	14	-17	940	66,0
K Fastighetsverksamhet, företagstjänster	15 475	6 664	5 955	1 786	1 070	242	13 998	54,8
L Offentlig förvaltning och försvar	132 713	50 638	61 214	12 899	7 962	794	123 699	47,6
75.1 Offentlig förvaltning	48 958	21 006	17 668	6 112	4 172	1 503	45 041	55,8
75.2 Utrikesförvaltning och försvar	67 094	19 371	40 260	4 068	3 395	-394	63 042	34,4
75.3 Obligatorisk socialförsäkring	16 661	10 261	3 286	2 719	395	-315	15 616	77,8
M Utbildning	63 685	20 357	21 383	12 615	9 330	-1 698	50 715	51,3
80.1 Grundskoleutbildning	1 397	718	263	354	62	-210	1 233	76,2
80.3 Högskoleutbildning	62 134	19 562	21 053	12 256	9 263	-1 442	49 334	50,7
80.4 Vuxenutbildning och övrig utbildning	154	77	67	5	5	-46	149	53,7
N Hälso- och sjukvård, sociala tjänster	5 948	1 886	2 044	1 025	993	253	4 828	49,8
O Andra samhällliga och personliga tjänster	3 448	1 319	1 182	642	305	501	2 967	55,9

Fakta om statistiken

Inledning

Detta Statistiska meddelande (SM) ingår i den löpande konjunkturlöne-statistiken och avser löner och sysselsättning inom statlig sektor. Statistiken har producerats av Statistiska centralbyrån (SCB), på uppdrag av Medlingsinstitutet (MI), som från och med 2001 ansvarar för officiell statistik inom området. Syftet med undersökningen är att månatligen belysa löner och sysselsättning inom statlig sektor i termer av nivå och utveckling. SCB har sedan 1976 utfört en undersökning i varje kvartals mittmånad av sysselsättningen inom den statliga sektorn. Efter ett betänkande från 1987 års lönekommitté har SCB fått regeringens uppdrag att tillsammans med Konjunkturinstitutet (KI) utforma en kortperiodisk lönestatistik. Från och med februari 1991 utökades därför undersökningen till att även omfatta de anställdas löner. Det främsta syftet med den utökade undersökningen är att ge underlag för konjunkturbedömningar och för analys av kostnadsutvecklingen inom den statliga sektorn. Undersökningen är en totalundersökning och är från och med januari 2000 månatlig. Detta SM innehåller uppgifter för december 2004.

Detta omfattar statistiken

Objekt och population

Populationen består av sysselsatta inom statlig förvaltning, sysselsatta vid institutioner hänförliga till statlig sektor samt sysselsatta vid socialförsäkringsfonder. Undersökningspopulationen delas upp i sysselsättnings- respektive lönepopulation. I sysselsättningspopulationen ingår alla som var anställda med lön under mät månaden. Undantagna är tjänstlediga som inte fick utbetald lön under mät månaden och anställda i utlandet. I lönepopulationen ingår alla, förutom de undantagna i sysselsättningspopulationen, som var anställda med lön under mät månaden och som då fyllt 18 men inte 65 år.

Statistiska mått

Statistiken i undersökningen redovisas i form av genomsnittliga månadslöner samt antalet sysselsatta. I månadslönen ingår grundlön, fasta- samt rörliga lönetillägg. I tabeller och tablåer redovisas genomsnittlig månadslön för heltids-tjänstgörande, deltidstjänstgörande samt hel- och deltidstjänstgörande. Den genomsnittliga månadslönen beräknas som summan av de anställdas månadslön dividerat med summan av deras tjänstgöringsomfattning. Den beräknade genomsnittliga månadslönen är alltså ett mått på den genomsnittliga ersättningen för en arbetsinsats motsvarande heltid under en månad. För både genomsnittlig månadslön och antal sysselsatta redovisas förändringen från motsvarande månad föregående år. Förändringssiffrorna är baserade på oavrundade uppgifter.

Efter tolv månader fastställs den slutliga genomsnittliga månadslönen. Det innebär att hänsyn tas till retroaktiva löneutbetalningar. De preliminära månadslönerna korrigeras med de retroaktiva lönebeloppen och de definitiva månadslönerna beräknas.

Variabler

Genomsnittlig månadslön

Med månadslön avses ersättning för månad innan avdrag gjorts, där grundlön, fasta samt rörliga lönetillägg ingår. Övertidstillägg, traktamentsersättningar samt jour- och beredskapstillägg ingår inte i den genomsnittliga månadslönen.

Antal sysselsatta

Som sysselsatt räknas den som fått lön utbetald under mät månaden oberoende av tjänstgöringens omfattning eller anställningstidens längd och där lönen inte består av enbart tillägg eller retroaktiv lön.

Anställningsform

Det förekommer två olika anställningsformer i redovisningen, heltid och deltid. Som heltidsanställd betraktas den som har en sysselsättningsgrad på 100 procent och som deltidsanställd räknas den som har en sysselsättningsgrad på mindre än 100 procent. Observera att heltidsanställda kan ibland vara deltidsanställda på grund av partiell tjänstledighet.

Antal heltidspersoner

Antal heltidspersoner i en redovisningsgrupp beräknas som summan av tjänstgöringens omfattning dividerat med 100 för de anställningar som tillhör redovisningsgruppen i undersökningsmaterialet.

Kön

Kvinna eller man.

Myndighet

Myndigheterna redovisas enligt Sveriges statskalender 2004.

Län

Med län avses i normalfallet individens tjänsteställe. Länsindelningen följer den regionala indelning för år 2004.

Näringsgren

Näringsgren redovisas enligt Standard för svensk näringsgrensindelning 2002, SNI 2002. Denna standard har som bas EU:s reviderade näringsgrensstandard, NACE rev.1.1 (NACE = Nomenclature Générale des Activités Economiques dans les Communautés Européennes).

Redovisningsgrupper

I SM-statistiken sker indelning på myndigheter, län, näringsgren (SNI 2002), kön och hel- respektive deltidstjänstgörande. Specialbearbetning kan göras på en finare redovisningsnivå eftersom materialet är totalräknat.

Så görs statistiken

Uppgifterna samlas in från olika administrativa datalönesystem. Det insamlade materialet genomgår en manuell och maskinell redigering i syfte att kontrollera uppgifternas rimlighet. För respektive myndighet jämförs uppgifterna mot de inkomna uppgifterna föregående månad. Vid tveksamheter tas kontakt med myndigheten för att få en bekräftelse på att uppgifterna är korrekta eller för att justera eventuella felaktigheter.

Statistikens tillförlitlighet

Bortfall

Bortfall utgörs av icke inrapporterade anställda på myndigheter och institut. För vissa myndigheter där uppgifter finns från en tidigare mätmånad imputeras uppgifter. De uppgifter som har imputerats har byggts på den saknade myndighetens tidigare inlämnade data som har räknats upp med genomsnitt från den svarande populationen. För december 2004 har samtliga myndigheter lämnat in uppgifter.

Täckning

Vid uppdelning mellan olika sektorer uppstår ibland tveksamheter om vilken sektor en enhet ska tillhöra. Vissa mindre enheter kan då "ramla mellan stolarna". Uppdatering av ramen sker en gång per år med månadsvisa korrigeringar. I undersökningen avseende december 2004 uppskattas undertäckningen till cirka 2 800 personer, vilket motsvarar cirka 1,2 procent av den totala populationen.

Bra att veta

Spridningsformer

Undersökningen presenteras huvudsakligen i detta Statistiska meddelande samt i de statistiska databaserna på www.scb.se/databaser/ssd.asp.

Primärmaterial

Uppgifterna är sekretesskyddade varför uppgifterna om enskilda individer inte lämnas ut till någon annan än individen själv. I undantagsfall efter särskild prövning kan forskare få tillgång till avidentifierat individmaterial för egna bearbetningar. Avidentifieringen görs då så att enskilda individer inte kan urskiljas.

Annan statistik

SCB producerar även motsvarande konjunkturstatistik för privat sektor samt för kommuner och landsting. Detta redovisas bland annat i Statistiska meddelanden för respektive undersökning. Löneuppgifter för den statliga sektorn redovisas också på årsbasis. Arbetskraftsundersökningarna (AKU) ger statistik över sysselsättningen för hela ekonomin. Det finns även en företagsbaserad kvartalsstatistik över sysselsättning för hela arbetsmarknaden (KS). Ovanstående undersökningar publiceras också i statistiska meddelanden serie AM.

Mer information om statistiken och dess kvalitet ges i en särskild [Beskrivning av statistiken](#) på SCB:s webbplats, www.scb.se.

In English

Summary

The average monthly salary for salaried employees in the governmental sector was SEK 25 490 during December 2004. Since December 2003, the monthly salary has increased by an average of 0.7 per cent. For females the salaries increased by an average of 1.3 per cent and for males the salaries increased by an average of 0.4 per cent.

During December 2004 a total of about 234 040 persons were employed in the governmental sector, 110 less than December 2003. About 112 520 of these employees were females and 121 510 were males.

Since 1976 Statistics Sweden (SCB) has collected data for the middle of the month of each quarter on employment in the governmental sector. The data is used mainly in producing various employment estimates and forecasts for use in the national budgets and long-range forecasts.

After a report from the Wages and Salaries Committee in 1987, Statistics Sweden and the National Institute of Economic Research received a government commission to develop short-term statistics on wages and salaries. In February 1991 the survey expanded to include also the wages and salaries paid to employees. The main aim of the expanded survey is to provide a basis for estimations of economic trends and for analyses of cost trends in the governmental sector. Since 2001, the survey is carried out by Statistics Sweden at the request of the National Mediation Office. Since January 2000 the survey has been conducted on a monthly basis.

The population consists of employees with state-regulated wages or salaries at all government authorities, government ministries, public utilities and national insurance offices. The target population is divided into employment population and salary population.

List of tables

1. Governmental sector – average monthly salary, by authority, December 2004	5
2. Governmental sector – average monthly salary, including retroactive salary, by authority, December 2003	6
3. Governmental sector – average monthly salary by branch of industry, December 2004	7
4. Governmental sector – average monthly salary, from December 2002 to December 2004	8
5. Governmental sector – average monthly salary in the Civil Service and The Defence Organization, from December 2002 to December 2004	9
6. Governmental sector – number of employees by authority, December 2004	10
7. Governmental sector – number of employees by county, December 2004	11
8. Governmental sector – number of employees by branch of industry, December 2004	12

List of terms

antal	number
Civilförvaltningen	Civil service
deltidstjänstgörande	part-time employees
Finansdepartementet	Ministry of Finance
Försvarsdepartementet	Ministry of Defence
Försvaret	Defence Organization
heltidstjänstgörande	full-time employees
Jordbruksdepartementet	Ministry of Agriculture
Justitedepartementet	Ministry of Justice
Kulturdepartementet	Ministry of Culture
kvinnor	female
län	county
Miljödepartementet	Ministry of Environment
myndighet	authority
månadslön	monthly salary
män	male
Näringsdepartementet	Ministry of Industry and trade
näringsgren	branch of industry
heltidspersoner	full-time equivalents
Riksdagens verk	The Parliament Agencies
samtliga	total, all
Socialdepartementet	Ministry of Health and Social Affairs
statlig sektor	governmental sector
statlig verksamhet	government activity
summa	sum
sysselsatta	employees
Utbildningsdepartementet	Ministry of Education and Cultural Affairs
totalt	total
övrig statligt lönereglerad verksamhet	state-subsidised activity